

# LA ASOCIACION CULTURAL HARRIBALTZAGA, UNA INICIATIVA PARA LA PROMOCION DEL PATRIMONIO CULTURAL DE LAS ENCARTACIONES

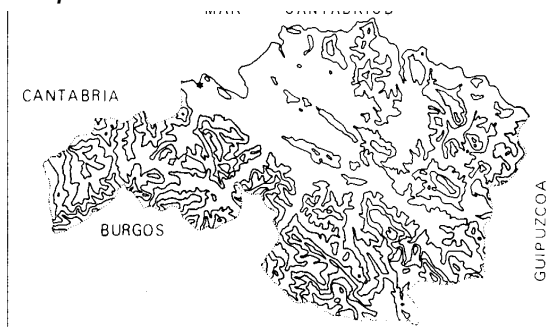


## LA CASA - TORRE DE MONTAÑO (MUSKIZ) Inmaculada MARTIN Arantza ZUBIZARRETA

**1. CONTEXTO HISTORICO** Bizkaia en los siglos XIV, XV y principios del XVI presenta un panorama en el que los detentadores del poder eran los señores: poder materializado en la posesión de la tierra y con ella herrerías y molinos. Las casas -torre, que forman parte de este conjunto, representan el símbolo del poder político y socio - económico del momento. En las Encartaciones existieron 55 casas -torre lo que significa 1/ 3 de las existentes en Bizkaia. Este tipo de casas fortificadas tiene su origen en un momento de luchas por el poder y dominio, tanto desde el punto de vista político como económico y religioso .

El País Vasco en general sufrió en el siglo XIV una serie de desequilibrios: en primer lugar una grave crisis de subsistencias producida por el aumento demográfico y consiguiente superpoblación que se había dado en el siglo XIII; esto dió lugar al hambre y epidemias originadas por esta producción insuficiente para satisfacer la demanda incrementada, lo que produce el consiguiente descenso demográfico, causado por el empeoramiento de las condiciones económicas.

**Mapa de Bizkaia**



El descenso de población acarrió a su vez varias consecuencias encadenadas : escasez de mano de obra en el campo y, consecuentemente, la disminución de los ingresos nobiliarios .

En respuesta a esta crisis la reacción señorial aumentó las cargas fiscales sobre los campesinos, usurpó diezmos eclesiásticos y protagonizó robos de tierras, asaltos y violencia en general con el objeto de salvaguardar su poder socio - económico . Como consecuencia de estas luchas y violencia interna, los linajes nobiliarios se polarizaron en dos bandos en Bizkaia, Oñacinos ( bando de la familia de los Oñaz ) y los Gamboínos ( bando cuyo Pariente Mayor era un Gamboa ) .

Fue en este contexto donde la nobleza señorial comenzó a reconvertir sus viviendas y adecuarlas con los elementos y complementos arquitectónicos precisos para su defensa : saeteras, recintos amurallados exteriores, gruesos y altos muros, contrafuertes en talud, escasas ventanas y puertas, cadalsos, etc .

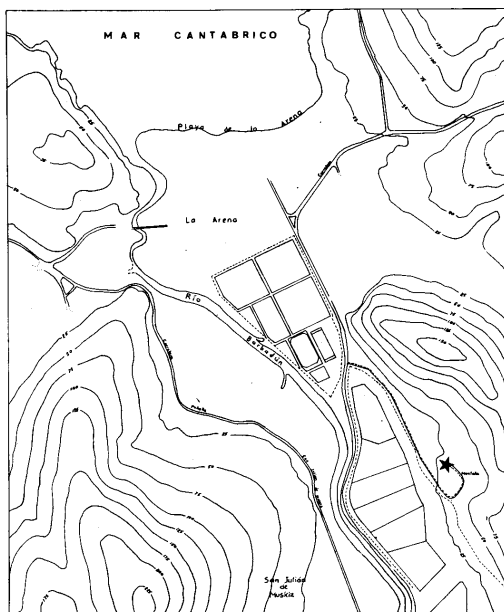
Como reacción a los desmanes de los nobles se fundaron las villas, muchas de las cuales contaron con el apoyo de la Corona y obtuvieron por favor real un gran desarrollo. Las villas significaban libertad, tanto individual como económica. A ellas afluye el dinero, puesto que se erigen en un lugar fronterizo, por donde se tiene que pagar al pasar, y además se dedican al comercio .

Para acabar con la situación socioeconómica que los banderizos querían perpetuar, algunas casas fuerte fueron objeto de desmoche por setencia del rey Enrique IV en 1457 y en 1498, con los Reyes Católicos, fue prohibida su construcción.

Ya desde el siglo XV y sobre todo desde el XVI las casas - torre empezaron a perder su papel fortificado, observándose este cambio en el aspecto arquitectónico al añadirse detalles más significativos de la vida civil.

## 2. EMPLAZAMIENTO

En el territorio histórico de Bizkaia, en su zona encartada y más concretamente en el Valle de Somorrostro se encuentra la casa-torre de Montañó; ésta se sitúa muy cerca de la playa de La Arena, en el barrio de Montañó (actual municipio de Muskiz) . Domina desde cierta altura la desembocadura del río Barbadún y un área que comprende desde el castillo de Muñatones hasta el mar .



La casa-torre de Montañó probablemente por su relación con el linaje de los Salazar ( v. capítulo de "Heráldica") pudo tratarse de una avanzadilla del Castillo de Muñatones, que se encuentra más al interior e igualmente en el municipio de San Julian de Muskiz. De los edificios que se localizan en el mismo barrio de Montañó, **sólo** una casa de pequeñas dimensiones presenta dos saeteras, elementos que la pueden relacionar con la

casa-torre. No aparece así en el entorno otro aspecto que recuerde a los edificios que solían conformar el complejo señorial, como eran: la ermita, molino y la ferrería fundamentalmente. Estos, junto con las campos y prados, la tierra de labranza, el monte y el bosque, definían una verdadera célula social, económica y religiosa, definida por J. Caro Baroja como "Jaureguia"

Las casas que componen el barrio de Montañó están dispuestas a lo largo de un camino que desemboca en la carretera Muskiz - playa de La Arena. Los edificios, están en su totalidad construidos en piedra, destacando la torre por su altura, ya que el resto de las edificaciones sólo poseen planta baja o a lo sumo una planta superior. La casa -torre se trata de un edificio construido en la Baja Edad Media (ss. XIV y XV)

## 3. TIPOLOGIA

La torre de Montañó pertenece a los clásicos edificios fortificados de los siglos XIV, XV y principios del XVI, cuyas características más propias son sus plantas cuadradas, gruesos muros, esquinales de piedra, tres o más alturas, vanos estrechos y alargados, existencia del patín ( elemento defensivo de la segunda planta, donde se encontraba la vivienda), saeteras, troneras y todas ellas en la actualidad presentan cubierta a cuatro aguas, estructura de madera y muros de piedra.

Evidentemente la torre de Montañó está enmarcada dentro de esta tipología, como puede comprobarse en su descripción posterior.

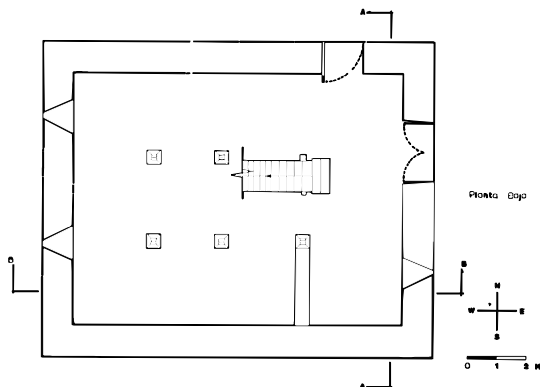
## 4. DESCRIPCION DE LA CASA – TORRE

### 4.1 Plantas

La planta del edificio es más o menos cuadrada, midiendo los muros externos del Norte y Sur 13,5 m. de longitud, mientras que los del Este y Oeste miden 11 m.

Las plantas actuales del edificio no se corresponden en altura con las originales, debido a las transformaciones del edificio a lo largo del tiempo .

#### 4.1.1. Planta Baja

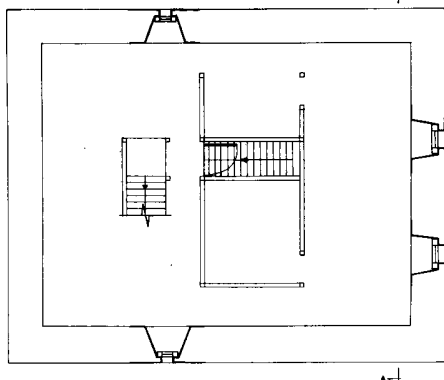


1. Planta del piso inferior

Antiguamente estaba destinada a alojar la cuadra, teniendo el acceso por la fachada Norte; sin embargo, en la actualidad, el acceso se encuentra en la fachada Este.

El grosor del muro en esta planta es de 1,10 m. El entramado se asienta sobre 6 pies derechos de madera que se apoyan en basas tronco-piramidales de piedra. Aproximadamente en el centro de la planta, se sitúa una tosca escalera de acceso al piso superior, en madera, exceptuando los tres primeros peldaños que son de arenisca, posiblemente reaprovechados. La única división interna que existe en la actualidad es un murete construido en piedra y argamasa, de 45 cm. de espesor en la zona Este de la estancia.

Las aspilleras de esta planta presentan en el interior una luz de 110 cm. de ancho y 170 cm. de longitud con un gran abocinamiento que las convierte exteriormente en estrechas ventanas de 17



2. Planta del primer piso

cm. de anchura y 155 cm. de longitud.

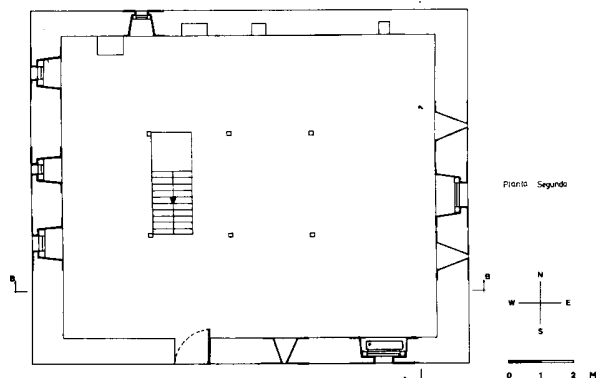
La puerta exterior de arco ojival de la fachada Norte queda enmarcada en el interior en un arco rebajado.

#### 4.1.2. Primera planta

El muro mide en este primer piso 1 m. La zona Oeste de la planta es inaccesible por el mal estado de conservación del suelo. Esta zona fue utilizada como cocina en los últimos años que estuvo habitada, encontrándose las paredes enrojecidas y ennegrecidas en el lugar donde se localizaba la chimenea.

La planta está distribuida anárquicamente con unas estrechas paredes de ladrillo tan deterioradas que no cierran ningún espacio concreto. La escalera se desarrolla en dirección Norte - Sur ascendiendo al piso superior. Los huecos de esta planta son modernos, rectangulares, con cierto abocinamiento, lo que aumenta la luminosidad interior.

#### 4.1.3 Segunda planta



3. Planta del segundo piso

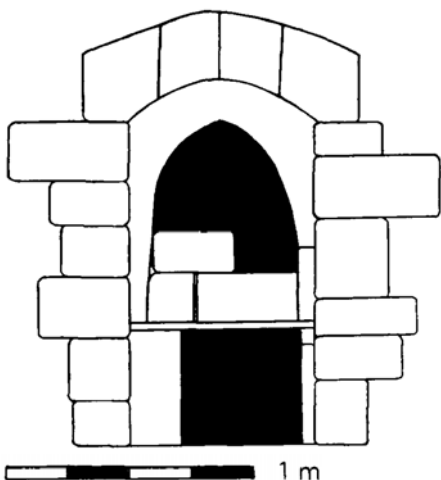
El muro cuenta en la base de este piso con 85 cm. de grosor, pero a partir de los 2,30 m. de altura se produce un rebaje de 30 cm., quedando el espesor del muro reducido a 55 cm. Este adelgazamiento coincidiría con el arranque de otro piso en la distribución original del edificio, ya que se aprecia la existencia de orificios en los que se asentarían las cabezas de las vigas; esta antigua planta fue destruida.

En el lateral Norte existen tres huecos cuadrados en el muro de pequeñas

dimensiones, no adivinándose su existencia desde el exterior, y que pudieron ser utilizados para alojar objetos. Entre dos de estos huecos, situados a diferente altura, se encuentra una ventana ojival en el exterior, transformándose en un arco rebajado en el interior, que pudo ser utilizada por sus dimensiones como salida a un cadalso (?).

En el lateral Sur se encuentra la puerta primitiva según J. Ybarra y P. Garmendia, hoy convertida en ventana, de arco rebajado en el interior y con un murete que acorta su luz. Sin embargo, encontramos dudoso que se trate de una puerta, puesto que debería llevar adosado un patín, del que no existe rastro alguno. Aunque éste hubiese desaparecido, otro punto que no apoyaría esa hipótesis sería el que la puerta (?) se encuentra a 6 m. de altura aproximadamente, lo que implicaría que llegando el patín a la segunda planta, se deberían tener más de 30 escalones y para ello debería desarrollarse en una fachada más larga que la de esta torre .

Nosotros pensamos que los canecillos con los que cuenta este hueco indican que existió



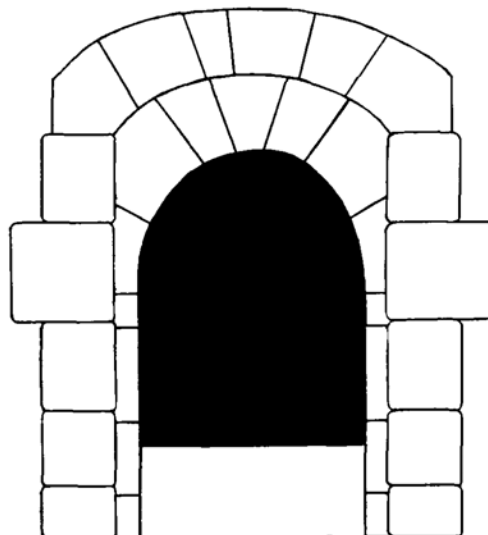
4. Interior ventana ojival ( fachada Norte, 2ª planta )

una estructura adosada al edificio, mientras que el resalte de la derecha no sería más que el arranque del arco de la otra estructura .

En la misma fachada aparece una aspillera, y a su izquierda una ventana enmarcada interiormente en un arco rebajado. Además este vano cuenta con una fregadera de piedra a modo de repisa de forma rectangular

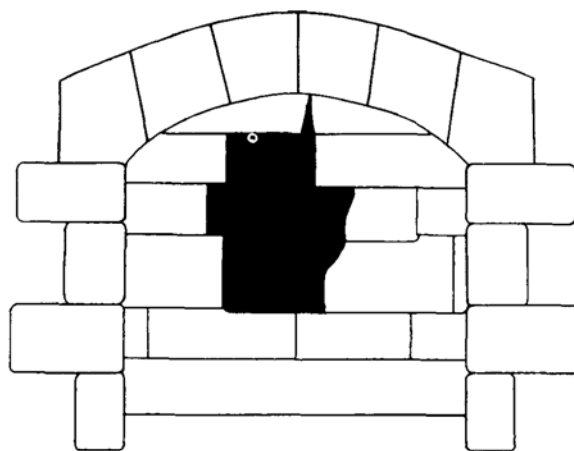
y con un orificio lateral ( de unos 10 cm. ) para desaguar; éste, pensamos que comunica verticalmente con el desagüe que existe en el exterior de la planta baja en esta misma fachada .

5. Interior ventana ( fachada Sur, 2ª planta )



1 m

En general, todas las piedras de estas paredes se encuentran enrojecidas y exfoliadas, huellas evidentes de haber sufrido un incendio.



6. Interior ventana ( fachada Sur, 2ª planta )

## 4.2 Fachadas

### 4.2.1 Fachada Este



Fachada este

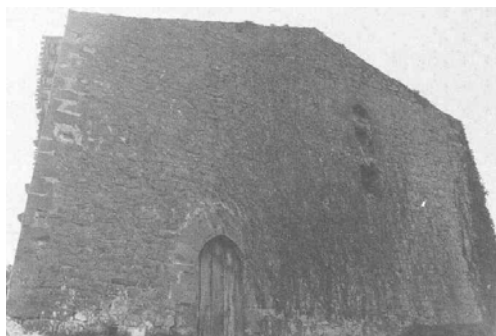
Está considerada como la principal, ya que posee la actual puerta de acceso a la torre. En ella apreciamos en la planta baja una gran puerta adintelada toscamente por maderas y flanqueada por dos resaltes de piedra dispuestos asimétricamente respecto a ella, lo que permite imaginar que este vano es posterior o ampliación de otro preexistente .

Los dos resaltes de piedra adosados a ambos lados del hueco y que en su parte superior parecen ser el arranque de un arco, nos hace pensar que la torre tuvo un adosamiento en esta fachada, apoyado por la presencia de 4 sillares en voladizo, localizados a la misma altura que un can y a los que J.Ybarra y P.Garmendia no se refieren en la descripción que hacen de la torre. Así pues no parece ser que la razón de estos elementos fuera meramente la estética u ornamental, sino la del arranque de una estructura complementaria.

Sobre esta puerta aparece una especie de pequeña aspillera que se encuentra cegada en su interior y no podemos olvidar tampoco que a la izquierda de la puerta existe una aspillera.

Inmediatamente encima, en la primera planta, se encuentran dos ventanas modernas que no cuentan con recerco exterior, sino únicamente con un marco informe de mampostería . El piso superior posee dos aspilleras, y entre ellas, una gran ventana posiblemente ampliada y adecuada modernamente para el almacenamiento de paja

### 4.2.2 Fachada Norte



Fachada Norte

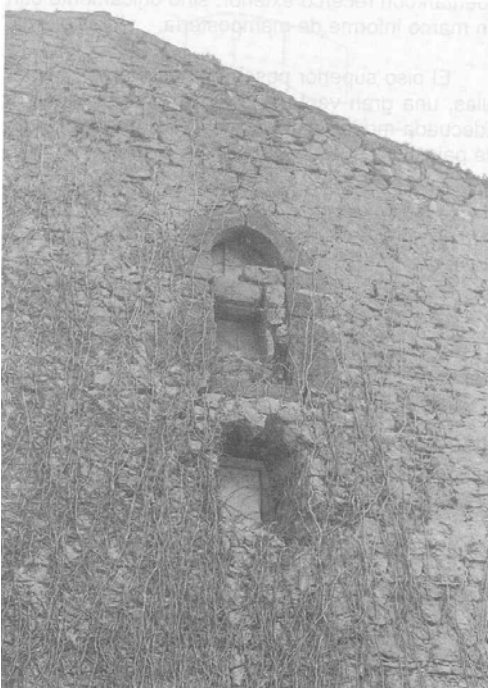
En esta parte del edificio nos encontramos en la planta baja con una puerta de arco ojival, que J .Ybarra y P. Garmendia constatan como trasladada de la fachada Oeste (v. foto 3)



Puerta ojival (fachada Norte)

En la primera planta Únicamente existe una ventana moderna que puede tratarse de una antigua reaprovechada y agrandada posteriormente . La segunda planta posee simplemente una

ventana de arco ligeramente apuntado con murete moderno ( v. foto 4 ).



4. Ventanas 1ª y 2ª planta (fachada Norte)

#### 4.2.3 Fachada Sur ( v. foto 5)



5. Fachada Sur

En la planta baja únicamente hay que resaltar un desagüe en arenisca que comunica con la fregadera de piedra existente como repisa en la ventana del segundo piso.

La primera planta posee simplemente una ventana que se corresponde en características a las de la

fachada Norte, ya descrita.

En la segunda planta nos encontramos con una ventana de arco de medio punto igualmente definida como ojival por J. Ybarra. Por encima de esta ventana sobresalen en voladizo tres canes y a la derecha del hueco un resalte de piedra que formaban parte de un adosamiento. Además, hay que añadir la existencia de una aspillera y una ventana con fregadera.

#### 4.2.4 Fachada Oeste

En su planta inferior nos encontramos con dos aspilleras. En la primera planta no existe ningún vano, pero la torre cuenta con un matacán debajo del cual se perfila, según J. Ybarra, " la existencia anterior de una puerta de acceso ", la cual según este autor se trasladó a la fachada Norte. Esta afirmación, así como la medición y fotografía del matacán, es imposible de apreciar debido a la maleza y a la hiedra existente en esta pared actualmente . En la última planta nos encontramos con dos ventanas cuadradas y una aspillera entre ellas .

#### 4.3 Cubierta (v. foto 6)



6. Detalle del entramado y adelgazamiento del muro

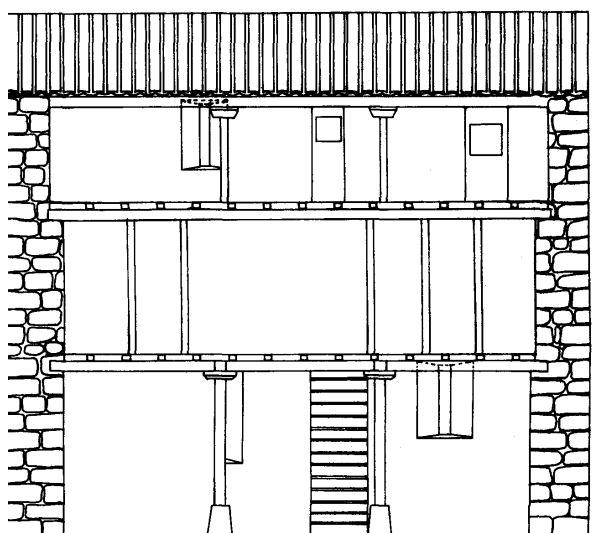
La estructura de madera del segundo piso está formada por 6 postes en los que descansan las vigas que se introducen en el muro.

El entramado es moderno y bastante simple, apoyando la cumbre del tejado (a dos aguas) sobre 2 postes, y a ambos lados de éstos otras cuatro que refuerzan y soportan el desarrollo del tejado, que en sus extremos se apoya en los muros de las fachadas Este y

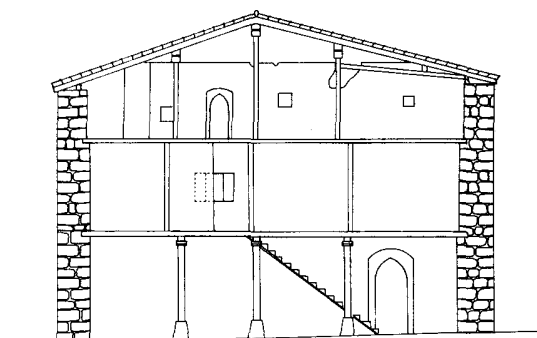
Oeste, manteniendo un 25% de pendiente.

#### 4.4 Estructura

La estructura interna de la torre, es decir, el entramado de madera fue devastado por las llamas como anteriormente hemos mencionado. En su lugar se construyó una estructura de madera moderna adecuada más a la funcionalidad actual del edificio, sin tener en cuenta la distribución original (v. dibujos 7 y 8).



7. Sección A-A



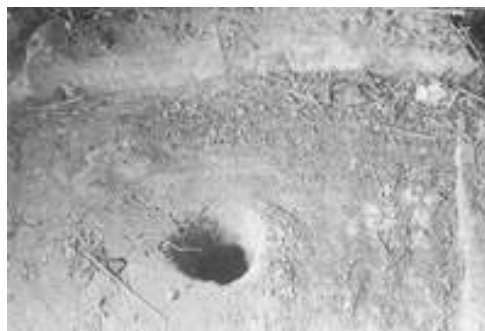
8. Sección B-B

#### 4.5 Elementos Etnográficos

De los elementos etnográficos destacables únicamente puede hablarse de la existencia de la piedra lavadera situada en

la fachada Sur y que se comunica con otra, a manera de desagüe, situada en la planta inferior.

La primera es una piedra rectangular con un orificio excéntrico, mientras que de la segunda sólo puede observarse la parte que se encuentra fuera de la pared Sur a manera de gárgola (v. fotos 7 y 8).



7. Detalle de la fregadera (2ª planta, fachada Sur)



8. Detalle del desagüe (planta baja, fachada Sur)

#### 4.6 Cantería

El material con que está construida la torre es vario, abundando principalmente la caliza y arenisca en la construcción de muros, todo ello unido con mortero de cal y arena. La arenisca se utiliza sobre todo en los esquinales y exterior de ventanas y puertas. Además de estos dos materiales predominantes resaltan pequeños trozos de escoria y moderna argamasa aplicada en espacios desprendidos de los muros.

Unicamente las piedras de los esquinales y recercos de vanos y los elementos correspondientes a los engarces de los adosados, han recibido un tratamiento especial (se trata de sillares de arenisca),

estando compuesto el resto de los muros por mampostería, en ocasiones muy alterada por los diferentes agentes de erosión que actúan en este lugar: agua, sal y viento. El resultado de esta actividad sobre la torre la han dotado, sobre todo por sus lados Oeste y Norte, de un aspecto grisáceo en contraposición a las otras fachadas que mantienen un aspecto más marronáceo.

#### 4.7 Herrería, carpintería y cerámica

En la casa - torre han desaparecido los trabajos originales realizados en estos materiales (cerraduras, entramado de madera, suelos, etc.) Sin embargo, no dudamos de su existencia, puesto que el resto de las fortalezas los poseyeron.

La ausencia de estos trabajos se debe a los abatares históricos como son las luchas entre familias, los cambios de dueño, etc., y además por un incendio que transformó completamente la estructura interna del edificio. Esta catástrofe no está datada, pero existen restos inequívocos de la misma.

Otra cuestión es datar el incendio. Nosotros consideramos que aconteció en época moderna, puesto que el nuevo entramado de madera es sin duda reciente .

#### 4.8 Heráldica

Las casas - torre más antiguas no poseyeron escudo y muchas de aquellas construidas más tarde tampoco. Las que lo poseían, lo alojaban habitualmente en la clave del arco de acceso o en el dintel de alguna ventana.

Esta torre tan remodelada por el paso del tiempo no conserva el escudo de la familia o tal vez no lo tuvo nunca, pero existen datos de las armas de sus moradores ( Los Montañaño ) recogidos por J .Ybarra y P. Garmendia: "...el linaje era el de Montañaño, que lleva por armas: Escudo partido en faja, en el primero en campo de oro, montaña del mismo color<sup>1</sup> sumada de una encina de sinople<sup>2</sup> frutada con bellotas de oro, y debajo un castillo de piedra sobre ondas de mar azul y plata<sup>3</sup>; y en el segundo campo de gules<sup>4</sup> trece estrellas de oro. Este escudo, del que existen variantes, acusa la vinculación de la torre de Montañaño a los Salazar, lo que se comprende dada la proximidad del

salazariego castillo de Muñatones, del que sería una avanzada..."

#### 5. PROPIETARIOS

La casa por linaje perteneció a los Montañaño, pasando posteriormente a los Salcedo como contraprestación del matrimonio realizado entre las dos familias. En la actualidad es propiedad de los herederos de D. Pedro Helguera, estando arrendada a Aurora Garmendia y José Luis Lejarza.

#### 6. ESTADO ACTUAL

En la actualidad - como hemos señalado - la torre de Montañaño no se encuentra habitada y sus diferentes plantas son utilizadas como cuadra, pajar y camarote fundamentalmente. Estas funciones no exigen unas condiciones especiales y por ello mismo la casa - torre no cuenta con una distribución en habitaciones. Únicamente en el primer piso existen delgados tabiques destrozados o sin puertas. Los pisos cuentan con los suelos y paredes muy estropeados, haciéndose el acceso a zonas determinadas especialmente difícil y en ocasiones imposible.

La torre tiene vanos abiertos modernamente. No se trata más que de simples orificios en los muros, más o menos cuadrados, tal vez efectuados allí donde se encontraban los originales.

En las fachadas se constata en diferentes lugares la presencia de argamasa, mediante la que se ha intentado ocupar los espacios abiertos por los desprendimientos de la mampostería de la casa.

El edificio ha conservado en la totalidad su planta, aunque los resaltes de piedra adosados en voladizo de la fachada Este pudieron corresponder primitivamente al arranque de un arco de una estructura complementaria, hoy desaparecida, al igual que el existente en la fachada Sur.

El adelgazamiento del muro en el segundo piso indica que originariamente la torre presentó una altura mayor que la actual (9 m.). Este tipo de edificios llegaron a medir en la Baja Edad Media hasta 18 Ó 20 m. antes de sufrir su desmoche. Sin embargo, el

adelgazamiento del muro a la mitad (55 cm.) en la segunda planta indica que el edificio no debió alcanzar cotas tan altas .

Respecto a la actividad económica del barrio, hemos de destacar la ganadería como principal fuente de ingresos, reservando a la agricultura un secundario pero a la vez importante papel de autoconsumo. Reflejo de esta dedicación es la función de los edificios: una casa está habitada mientras que el resto se utilizan de establo y granero indistintamente .

La casa - torre de Montaña se encuentra en un terreno colindante a Petronor, por lo que el entorno de este edificio ha sido ostensiblemente alterado y deteriorado en estos últimos años. Se ha visto igualmente amenazado por la construcción de la autovía Bilbao - Santander, que en su planteamiento inicial atravesaba la propia casa - torre de Montaña. La importancia de su conservación como testimonio arquitectónico medieval ha logrado replantear la obra en este tramo y conseguir su desvío y alejamiento unos metros más al Norte del edificio.

## **7. CONCLUSION**

El desconocimiento de nuestro pasado histórico ha sido el principal motivo de la desvalorización del patrimonio arquitectónico tradicional vasco, del que forma parte la casa - torre de Montaña.

A pesar de su evidente deterioro, podemos significar algunas conclusiones que nos acercarán a un mejor conocimiento de su función y lo que ello implica - situación, estructura, etc.

Se debe resaltar en primer lugar la estratégica situación que ocupa. Desde ella divisamos el valle de la ría de Somorrostro en su totalidad y la altura en la que se encuentra hace por otro lado difícil su acceso. Por otra parte, no hay vestigios de que otras construcciones ( excepto un pequeño edificio de planta baja) rodearan o acompañaran a la torre, lo que supone que ésta no conformaba una unidad celular socio - económica independiente, sino que dependía de una estructura social y económica más fuerte. Se trataría posiblemente del castillo de

Muñatones.

Sin embargo, a pesar de su dependencia posee en sí misma las características de una fortaleza difícilmente reducible al asedio de los posibles enemigos, lo cual significaría la primera función de Montaña: servir de barrera y por consiguiente de protección al castillo. Sin duda, reúne unas excelentes condiciones para tal función.

Por otro lado, señalemos, no sin pesar, el deplorable estado en que se encuentra. Los abatares del tiempo y sobre todo la desidia de sus propietarios que no supieron valorar los "tesoros" que encerraba la torre, han logrado que ésta se encuentre en un estado lastimoso de ruina y por consiguiente hayan desaparecido para siempre numerosos testimonios históricos, que nos haría más fácil la comprensión del período en el que la torre vivió su esplendor.

## 8. BIBLIOGRAFIA

AMESTI, J. de: *Torre y Palacio de los Musques* .  
Homenaje al Padre Basabe, Sociedad de Estudios Vascos, Donostia ( 1987 ) .

BAESCHLIN, A.: *La arquitectura del caserío vasco* .  
Colección Ibaizabal, nº 4, Librería Villar, Bilbao (1 980) .

BASAS, M . : *Las casas - torre de Vizcaya*.  
Colección Temas Vizcaínos, nº 34, Caja de Ahorros Vizcaína, la Editorial Vizcaína, Bilbao ( 1977 )

COBOS DE BELCHITE, J. de : *Nobiliario Español* .( 1959 ) .

DELMAS, J.E.: *Las torres, en Cosas de antaño* .Bilbao ( 1965 ) .

GARCIA DE SALAZAR, L.: *Las Bienandanzas e fortunas*. Ed. Amigos del Libro Vasco, ( 1985 ) .

IRIZAR, J. de : *Las casas vascas* .  
Ed. de Bilbao ( 1965 ) .

ITURRIZA, J.R.: *Historia General de Vizcaya y Epítome de las Encartaciones* ( 1967 ) .  
*Epítome e Historial de las Muy Nobles Encartaciones de Vizcaya*. Bilbao (1967) .

LABAYRU, E. J. :*Historia General del Señorío de Bizkaia*. Biblioteca de Gran Enciclopedia Vasca, III vol., 2ª edición, Bilbao ( 1968 ) .

PORTILLA, M.: *Torres y casas fuerte en Alava* .  
Ed. Caja de Ahorros Municipal de Vitoria, Vitoria (1978).

VARIOS: *Monumentos de Vizcaya* .  
Ed. Diputación Foral de Vizcaya, Bilbao (1987).

*La casa en Navarra* .  
Caja de Ahorros de Navarra, III vol., ( 1982 ) .  
*Inventario de arquitectura rural alavesa*.  
*Arabako nekazal arkitekturaren inbentarioa* .  
Diputación Foral de Alava, Vitoria ( 1986 ) .

YBARRA Y BERGE, J.: *Catalogo de Monumentos de Vizcaya*. Bilbao ( 1958 ) .  
*Las Encartaciones, en Escudos de Vizcaya*.

Vo.1, Bilbao ( 1967 ) .

YBARRA, J. y GARMENDIA, P. : *Torres de Vizcaya* .  
2 vol., C.S.I.C., Madrid ( 1946 ) .